

ความสัมพันธ์ระหว่างผลการเรียนเฉลี่ยระดับมัธยมศึกษาตอนปลายกับผลการเรียนเฉลี่ย
ในระดับมหาวิทยาลัย ของนิสิตวิทยาลัยนานาชาติ ในปีการศึกษา 2558
Relationship between high-school GPA and undergraduate GPA
of NUIC's students (Academic year 2015)

สุธาวัลย์ มารยาท
Suthawan Marayath

ในการวิจัย “ความสัมพันธ์ระหว่างผลการเรียนเฉลี่ยระดับมัธยมศึกษาตอนปลายกับผลการเรียนเฉลี่ยในระดับมหาวิทยาลัย ของนิสิตวิทยาลัยนานาชาติ ในปีการศึกษา 2558” เพื่อเป็นข้อมูลเสนอในระดับนโยบายที่จะกำหนดเกณฑ์การคัดเลือกเข้าศึกษาในวิทยาลัยนานาชาติ ให้มีความเหมาะสมเพื่อให้การจัดการเรียนการสอนหลักสูตรนานาชาติเป็นไปอย่างมีประสิทธิภาพตามวัตถุประสงค์ของหลักสูตรต่อไป ในการสรุปผลและอภิปรายผลการวิจัยครั้งนี้ ผู้วิจัยนำเสนอ ดังนี้

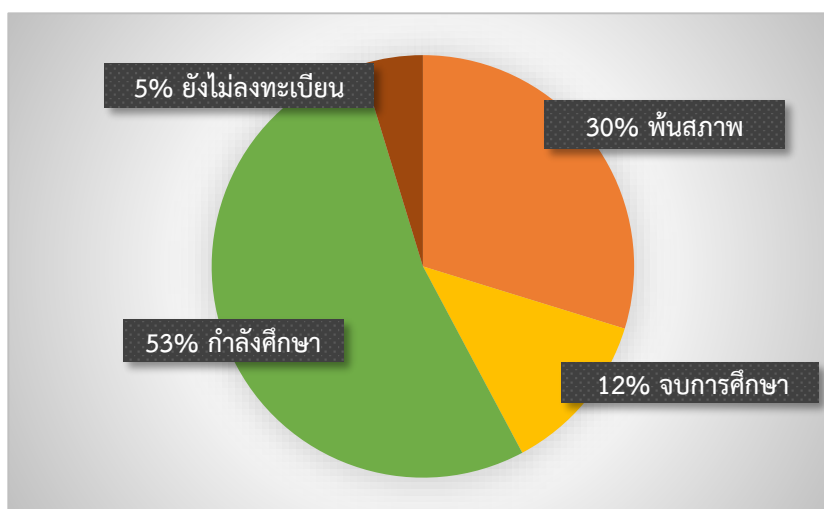
- ส่วนที่ 1 สรุปผลการวิจัย
- ส่วนที่ 2 อภิปรายผลการวิจัย
- ส่วนที่ 3 ข้อเสนอแนะ

สรุปผลการวิจัย

1. ผลการเปรียบเทียบผลการเรียนเฉลี่ยในระดับมหาวิทยาลัย ตามระบบการคัดเลือกเข้าศึกษาของนิสิตวิทยาลัยนานาชาติ แต่ละสาขาวิชา ในปีการศึกษา 2558 (นิสิตรหัส 55 – 58)

- 1.1 ผลการวิเคราะห์จำนวนนิสิตวิทยาลัยนานาชาติ ปีการศึกษา 2558 ตามจำนวนการรับเข้าและสภาพการศึกษา จำแนกตามสาขาวิชา (ข้อมูล ณ วันที่ 31 กรกฎาคม 2559)

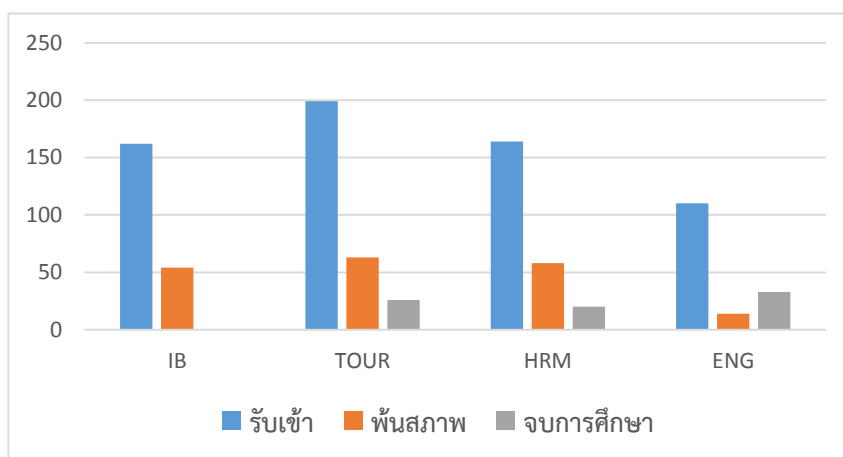
การวิเคราะห์จำนวนนิสิตวิทยาลัยนานาชาติ ปีการศึกษา 2558 ตามจำนวนการรับเข้า และสภาพการศึกษา จำแนกตามสาขาวิชาในภาพรวม สามารถแสดงข้อมูลได้ตามภาพที่ 2



ภาพที่ 2 แสดงข้อมูลร้อยละของจำนวนนิสิตรหัส 55 – 58 จำแนกตามสภาพการศึกษา

พบว่า วิทยาลัยนานาชาติ มีการรับนักเรียนเข้าศึกษาในวิทยาลัยนานาชาติ รหัส 55 – 58 จำนวน 4 ชั้นปี จำนวนทั้งสิ้น 635 คน ในจำนวนการรับเข้านี้มีนิสิตพันสภาพ จำนวน 189 คน คิดเป็นร้อยละ 29.76 ของจำนวนนิสิตที่รับเข้าทั้งหมด และเมื่อพิจารณาจำนวนการจบการศึกษาตามเวลาที่กำหนด โดยพิจารณาจากนิสิตรหัส 55 พบว่ามีจำนวนการจบการศึกษา จำนวน 76 คน คิดเป็นร้อยละ 42.46 ของจำนวนการรับเข้า 179 คน และยังคงมีนิสิตรหัส 55 ลงทะเบียนหรือรักษาสภาพทั้งสิ้น 50 คน คิดเป็นร้อยละ 27.93 ของจำนวนการรับเข้า 179 คน

เมื่อพิจารณาตามสาขาวิชาในประเด็นต่างๆ สามารถแสดง สภาพการศึกษาของนิสิตวิทยาลัยนานาชาติ รหัส 55 – 58 จำแนกตามสาขาวิชาได้ดังภาพที่ 3



ภาพที่ 3 แสดงจำนวนนิสิตในแต่ละสภาพการศึกษา จำแนกตามสาขาวิชา

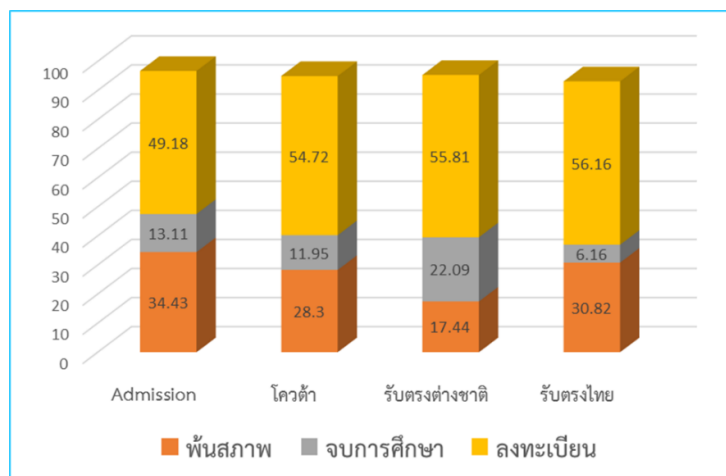
1. จำนวนการรับเข้าตามสาขาวิชา พบว่า มีการรับนิสิตรหัส 55 – 58 สูงสุด คือ สาขาวิชาการจัดการธุรกิจท่องเที่ยว จำนวน 199 คน คิดเป็นร้อยละ 31.34 รองลงมาคือนิสิตสาขาการจัดการทรัพยากรมนุษย์ จำนวน 164 คน คิดเป็นร้อยละ 25.83 และสาขาวิชาการจัดการธุรกิจระหว่างประเทศ จำนวน 162 คน คิดเป็นร้อยละ 25.51 และสาขาภาษาอังกฤษเพื่อการสื่อสารธุรกิจ จำนวน 110 คน คิดเป็นร้อยละ 17.32 ตามลำดับ

2. จำนวนการพันสภาพตามสาขาวิชา พบว่ามีนิสิต รหัส 55 – 58 พันสภาพสูงสุด คือ สาขาการจัดการทรัพยากรมนุษย์ จำนวน 58 คน คิดเป็นร้อยละ 35.37 รองลงมา คือ สาขาวิชาการจัดการธุรกิจระหว่างประเทศ จำนวน 54 คน คิดเป็นร้อยละ 33.33 และสาขาวิชาการจัดการธุรกิจท่องเที่ยว จำนวน 63 คน คิดเป็นร้อยละ 31.66 และสาขาภาษาอังกฤษเพื่อการสื่อสารธุรกิจ จำนวน 14 คน คิดเป็นร้อยละ 12.73 ตามลำดับ

3. จำนวนการจบการศึกษาตามเวลาที่กำหนด ตามสาขาวิชา โดยพิจารณา เฉพาะนิสิตรหัส 55 จำนวนการรับเข้า 179 คน พบว่า วิทยาลัยนานาชาติ มีนิสิตรหัส 55 จบการศึกษาสูงสุด คือ สาขาภาษาอังกฤษเพื่อการสื่อสารธุรกิจ จำนวน 33 คน คิดเป็นร้อยละ 51.56 รองลงมาคือ สาขาวิชาการจัดการธุรกิจท่องเที่ยว จำนวน 26 คน คิดเป็นร้อยละ 50.98 และ สาขาการจัดการทรัพยากรมนุษย์ จำนวน 17 คน คิดเป็นร้อยละ 26.56 โดยนิสิตรหัส 55 ยังมีนิสิตที่ลงทะเบียนเรียนและรักษาสภาพในปีการศึกษา 2559 จำนวน 50 คน คิดเป็นร้อยละ 27.93 ของจำนวนที่รับเข้า

1.2 ผลการวิเคราะห์จำนวนนิสิตตามสภาพการศึกษา ในปีการศึกษา 2558 (นิสิตรหัส 55 – 58) จำแนกตามระบบการรับเข้า ของวิทยาลัยนานาชาติ ในแต่ละสาขาวิชา

ผลการวิเคราะห์ในแต่ละสภาพการศึกษา จำแนกตามระบบการรับเข้า สามารถแสดงได้ดังภาพที่ 4



ภาพที่ 4 แสดงร้อยละในแต่ละสภาพการศึกษา จำแนกตามระบบการรับเข้า

1. พื้นฐาน

มีจำนวนนิสิตพื้นฐานที่รับเข้าด้วยระบบ Admission สูงสุด จำนวน 84 คน คิดเป็นร้อยละ 34.43 ของจำนวนนิสิตที่รับเข้าด้วยระบบ Admission ทั้งหมด รองลงมาเป็นนิสิตพื้นฐานที่รับเข้าด้วยระบบโควต้า จำนวน 45 คน คิดเป็นร้อยละ 28.30 ของจำนวนนิสิตที่รับเข้าด้วยระบบโควต้าทั้งหมด และนิสิตพื้นฐานที่รับเข้าด้วยระบบรับตรงโดยวิทยาลัยนานาชาติ จำนวน 60 คน คิดเป็นร้อยละ 25.83 ของจำนวนนิสิตที่รับเข้าด้วยระบบรับตรงทั้งหมด

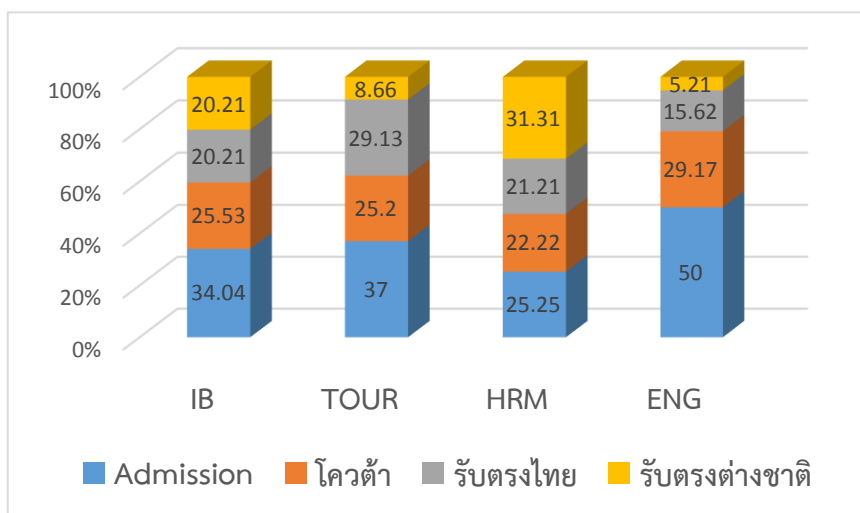
2. จบการศึกษา

มีจำนวนนิสิตจบการศึกษาที่รับเข้าด้วยระบบ Admission สูงสุด จำนวน 32 คน คิดเป็นร้อยละ 13.11 ของรับเข้าด้วยระบบ Admission ทั้งหมด รองลงมาเป็นนิสิตจบการศึกษารับเข้าด้วยระบบรับตรง จำนวน 28 คน คิดเป็นร้อยละ 12.07 ของจำนวนนิสิตที่รับเข้าด้วยระบบรับตรงทั้งหมด และนิสิตจบการศึกษาที่รับเข้าด้วยระบบโควต้า จำนวน 19 คน คิดเป็นร้อยละ 11.95 ของจำนวนนิสิตที่รับเข้าด้วยระบบโควต้าทั้งหมด

3. กำลังศึกษา

มีจำนวนนิสิตที่กำลังศึกษาที่รับเข้าศึกษาด้วยระบบรับตรง สูงสุด จำนวน 130 คน คิดเป็นร้อยละ 56.03 รองลงมาเป็นนิสิตที่รับเข้าศึกษาด้วยระบบโควต้า จำนวน 87 คน คิดเป็นร้อยละ 54.72 และมีจำนวนนิสิตที่กำลังศึกษาที่มาจากรับการรับเข้า Admission จำนวน 120 คน คิดเป็นร้อยละ 49.18

และเมื่อวิเคราะห์นิสิตที่กำลังศึกษาในปีการศึกษา 2558 รวมกับนิสิต ที่จบการศึกษาเรียบร้อยแล้ว จำนวนรวม 416 คน ในจำนวนนี้แบ่งเป็นนิสิตที่กำลังศึกษา จำนวน 337 คน และนิสิตที่จบการศึกษา 79 คน พิจารณาตามระบบการรับเข้าศึกษา 3 ระบบ คือ 1. Admission 2. โควต้า (ดำเนินการโดยมหาวิทยาลัยนเรศวร และ 3. รับตรง (โดยวิทยาลัยนานาชาติ) ซึ่งจะแบ่งเป็นนิสิตชาวไทย และนิสิตต่างชาติ พิจารณาแยกตามแต่ละสาขาวิชา พบว่า ส่วนใหญ่เข้าศึกษาในวิทยาลัยนานาชาติด้วยระบบรับตรงโดยวิทยาลัยนานาชาติ จำนวน 158 คน คิดเป็นร้อยละ 37.48 แบ่งเป็นนิสิตชาวไทย จำนวน 91 คน คิดเป็นร้อยละ 21.87 และนิสิตต่างชาติ จำนวน 67 คน คิดเป็นร้อยละ 16.11 รองลงมาเป็นเข้าศึกษาด้วยระบบ Admission จำนวน 152 คน คิดเป็นร้อยละ 36.54 และเข้าศึกษาด้วยระบบโควต้า (ดำเนินการโดยมหาวิทยาลัย) จำนวน 106 คน คิดเป็นร้อยละ 25.48 เมื่อพิจารณานิสิตในแต่ละสาขาวิชา สามารถแสดงร้อยละของนิสิตในแต่ละระบบการรับเข้า จำแนกตามสาขาวิชา ได้ดังภาพที่ 5



ภาพที่ 5 แสดงร้อยละของนิสิตในแต่ละระบบการรับเข้า จำแนกตามสภาพการศึกษาศึกษา

1. สาขาวิชาการจัดการธุรกิจระหว่างประเทศ

พบว่านิสิตสาขาวิชาการจัดการธุรกิจระหว่างประเทศ ในปีการศึกษา 2558 (รหัส 55 – 58) จำนวน 94 คน ส่วนใหญ่เข้าศึกษาในวิทยาลัยนานาชาติด้วยระบบรับตรงโดยวิทยาลัยนานาชาติ จำนวน 38 คน คิดเป็นร้อยละ 40.43 โดยแบ่งเป็นนิสิตชาวไทย จำนวน 19 คน คิดเป็นร้อยละ 20.21 และนิสิตต่างชาติ จำนวน 19 คน คิดเป็นร้อยละ 20.21 รองลงมาเป็นเข้าศึกษาด้วยระบบการคัดเลือก Admission จำนวน 32 คน คิดเป็นร้อยละ 34.04 และเข้าศึกษาด้วยระบบโควต้า (ดำเนินการโดยมหาวิทยาลัย) จำนวน 24 คน คิดเป็นร้อยละ 25.53

2. สาขาวิชาการจัดการธุรกิจท่องเที่ยว

พบว่านิสิตสาขาวิชาการจัดการธุรกิจท่องเที่ยว ในปีการศึกษา 2558 (รหัส 55–58) จำนวน 127 คน ส่วนใหญ่เข้าศึกษาในวิทยาลัยนานาชาติด้วยระบบรับตรงโดยวิทยาลัยนานาชาติ จำนวน 48 คน คิดเป็นร้อยละ 37.80 โดยแบ่งเป็นนิสิตชาวไทย จำนวน 37 คน คิดเป็นร้อยละ 29.13 และนิสิตต่างชาติ จำนวน 11 คน คิดเป็นร้อยละ 8.66 รองลงมาเป็นเข้าศึกษาด้วยการคัดเลือกแบบ Admission จำนวน 47 คน คิดเป็นร้อยละ 37.00 และเข้าศึกษาด้วยระบบโควต้า (ดำเนินการโดยมหาวิทยาลัย) จำนวน 32 คน คิดเป็นร้อยละ 25.20

3. สาขาวิชาการจัดการทรัพยากรมนุษย์

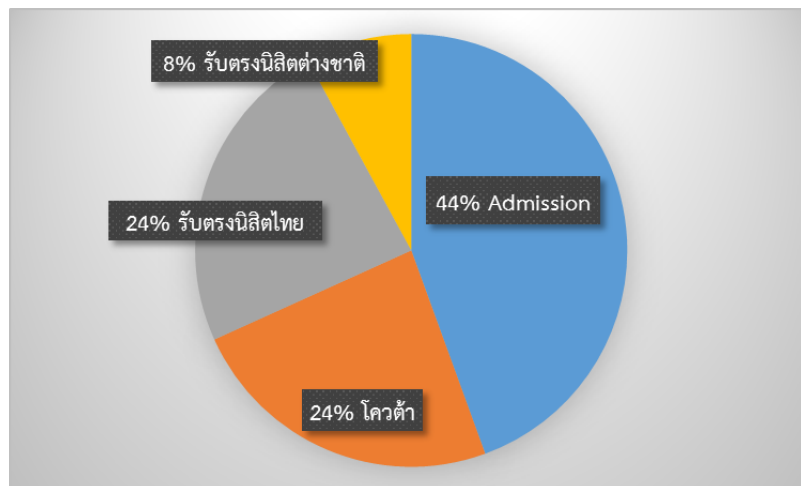
พบว่านิสิตสาขาวิชาการจัดการทรัพยากรมนุษย์ ในปีการศึกษา 2558 (รหัส 55–58) จำนวน 99 คน ส่วนใหญ่เข้าศึกษาในวิทยาลัยนานาชาติด้วยระบบรับตรงโดยวิทยาลัยนานาชาติ จำนวน 52 คน คิดเป็นร้อยละ 52.52 โดยแบ่งเป็นนิสิตชาวไทย จำนวน 21 คน คิดเป็นร้อยละ 21.21 และนิสิตต่างชาติ จำนวน 31 คน คิดเป็นร้อยละ 31.31 รองลงมาเป็นเข้าศึกษาด้วยการคัดเลือกแบบ Admission จำนวน 25 คน คิดเป็นร้อยละ 25.25 และเข้าศึกษาด้วยระบบโควต้า (ดำเนินการโดยมหาวิทยาลัย) จำนวน 22 คน คิดเป็นร้อยละ 22.22

4. สาขาวิชาภาษาอังกฤษเพื่อการสื่อสารธุรกิจ

พบว่านิสิตสาขาวิชาภาษาอังกฤษเพื่อการสื่อสารธุรกิจ ในปีการศึกษา 2558 (รหัส 55 – 58) จำนวน 96 คน ส่วนใหญ่เข้าศึกษาในวิทยาลัยนานาชาติด้วยระบบการคัดเลือกแบบ Admission จำนวน 48 คน คิดเป็นร้อยละ 50.00 รองลงมาเป็นเข้าศึกษาด้วยระบบโควต้า (ดำเนินการโดยมหาวิทยาลัย) จำนวน 28 คน คิดเป็นร้อยละ 29.17 และเข้าศึกษาด้วยระบบรับตรงโดยวิทยาลัยนานาชาติ จำนวน 20 คน คิดเป็นร้อยละ 20.83 โดยแบ่งเป็นนิสิตชาวไทย จำนวน 15 คน คิดเป็นร้อยละ 15.62 และนิสิตต่างชาติ จำนวน 5 คน คิดเป็นร้อยละ 5.21

1.3 ผลการวิเคราะห์จำนวนนิสิตออกกลางคัน ของนิสิตวิทยาลัยนานาชาติ รหัส 55 – 58

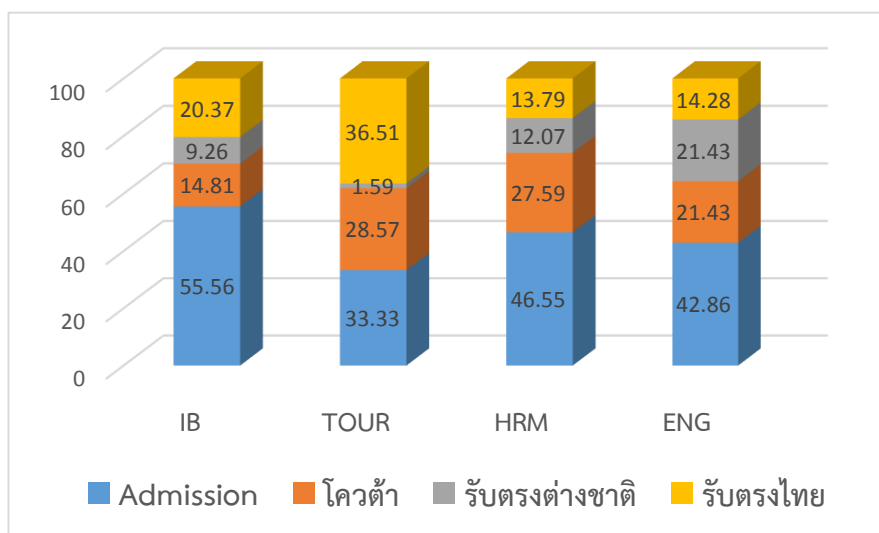
ผลการวิเคราะห์จำนวนนิสิตออกกลางคัน จำแนกตามระบบการรับเข้า พบว่า วิทยาลัยนานาชาติ มีนิสิต รหัส 55 – 58 ออกกลางคันทั้งสิ้น 189 คน สามารถแสดงได้ดังภาพที่ 6



ภาพที่ 6 แสดงร้อยละของนิสิตออกกลางคันทั้งหมด จำแนกตามระบบการรับเข้า

ส่วนใหญ่เข้าศึกษาด้วยระบบ Admission คิดเป็นร้อยละ 44.44 ของนิสิตที่ออกกลางคันทั้งหมด รองลงมา คือ เข้าศึกษาโดยระบบการรับตรงโดยวิทยาลัยนานาชาติ คิดเป็นร้อยละ 31.75 โดยแบ่งเป็นนิสิตชาวไทย คิดเป็นร้อยละ 23.81 และนิสิตต่างชาติ คิดเป็นร้อยละ 7.94 และเข้าศึกษาด้วยระบบโควต้า คิดเป็นร้อยละ 23.81 ของนิสิตที่ออกกลางคันทั้งหมด

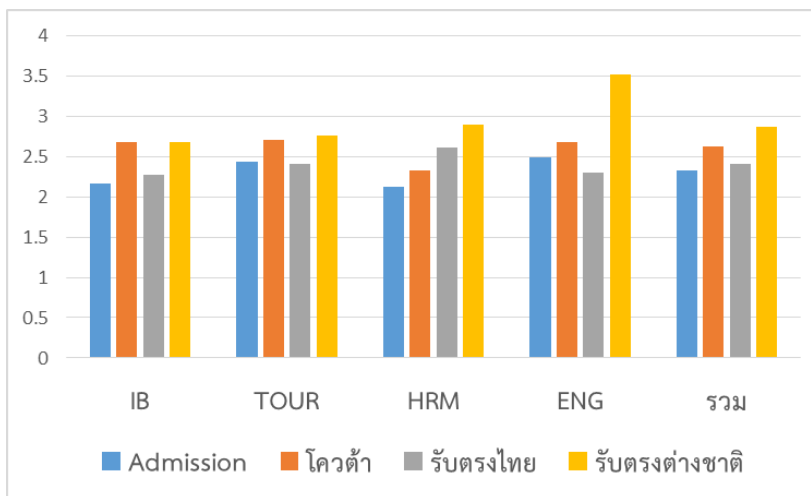
และเมื่อพิจารณาแยกตามสาขาวิชาสามารถแสดงได้ดังภาพที่ 7



ภาพที่ 7 แสดงร้อยละของนิสิตออกกลางคันในแต่ละระบบการรับเข้าศึกษา จำแนกตามสาขาวิชา

1.4 ผลการวิเคราะห์ผลการเรียนเฉลี่ยในระดับมหาวิทยาลัย ของนิสิตวิทยาลัยนานาชาติแต่ละสาขาวิชา ในปีการศึกษา 2558 (นิสิตรหัส 55 – 58)

ผลการวิเคราะห์ผลการเรียนเฉลี่ยในระดับมหาวิทยาลัย ในแต่ละระบบการรับเข้าของนิสิตวิทยาลัยนานาชาติในภาพรวม และจำแนกแต่ละสาขาวิชา ในปีการศึกษา 2558 สามารถแสดงได้ดังภาพที่ 8



ภาพที่ 8 แสดงค่าเฉลี่ยผลการเรียนในระดับมหาวิทยาลัย ในแต่ละระบบการรับเข้าศึกษา ในภาพรวม และจำแนกตามสาขาวิชา

นิสิตมีผลการเรียนเฉลี่ยในระดับมหาวิทยาลัย $\bar{X} = 2.51$ เมื่อพิจารณาตามระบบการรับเข้า พบว่า นิสิตที่เข้าศึกษาด้วยระบบรับตรงและเป็นนิสิตต่างชาติ มีผลการเรียนเฉลี่ยในระดับมหาวิทยาลัย อยู่ในลำดับสูงสุด คือ $\bar{X} = 2.87$ รองลงมาคือนิสิตที่เข้าศึกษาด้วยระบบการรับเข้าแบบโควต้า คือ $\bar{X} = 2.63$ และนิสิตที่เข้าศึกษาด้วยระบบรับตรงและเป็นนิสิตชาวไทย มีผลการเรียนเฉลี่ยในระดับมหาวิทยาลัย คือ $\bar{X} = 2.41$ ส่วนผลการเรียนเฉลี่ยในระดับมหาวิทยาลัยของนิสิตที่อยู่ในลำดับต่ำสุด คือ นิสิตที่เข้าศึกษาด้วยระบบ Admission คือ $\bar{X} = 2.33$

เมื่อพิจารณาโดยจำแนกตามสาขาวิชา สามารถสรุปได้ดังนี้

1. สาขาวิชาการจัดการธุรกิจระหว่างประเทศ

นิสิตสาขาวิชาการจัดการธุรกิจระหว่างประเทศมีผลการเรียนเฉลี่ยในระดับมหาวิทยาลัยในภาพรวม คือ $\bar{X} = 2.42$ เมื่อพิจารณาตามระบบการรับเข้า พบว่า นิสิตที่เข้าศึกษาด้วยระบบรับตรงและเป็นนิสิตต่างชาติ และระบบโควต้า มีผลการเรียนเฉลี่ยในระดับมหาวิทยาลัยอยู่ในลำดับสูงสุด คือ $\bar{X} = 2.68$ เท่ากัน รองลงมาคือนิสิตที่เข้าศึกษาด้วยระบบรับตรงและเป็นนิสิตชาวไทย มีผลการเรียนเฉลี่ยในระดับมหาวิทยาลัย คือ $\bar{X} = 2.27$ ส่วนผลการเรียนเฉลี่ยในระดับมหาวิทยาลัยของนิสิตที่อยู่ในลำดับต่ำสุด คือ นิสิตที่เข้าศึกษาด้วยระบบ Admission คือ $\bar{X} = 2.16$

2. สาขาวิชาการจัดการธุรกิจท่องเที่ยว

นิสิตสาขาวิชาการจัดการธุรกิจท่องเที่ยว มีผลการเรียนเฉลี่ยในระดับมหาวิทยาลัยในภาพรวม คือ $\bar{X} = 2.52$ เมื่อพิจารณาตามระบบการรับเข้า พบว่า นิสิตที่เข้าศึกษาด้วยระบบรับตรงและเป็นนิสิตต่างชาติ มีผลการเรียนเฉลี่ยในระดับมหาวิทยาลัย อยู่ในลำดับสูงสุด คือ $\bar{X} = 2.76$ รองลงมาคือนิสิตที่เข้าศึกษาด้วยระบบการรับเข้าแบบโควต้า คือ $\bar{X} = 2.70$ และนิสิตที่เข้าศึกษาด้วยระบบ Admission คือ $\bar{X} = 2.43$ ส่วนผลการเรียนเฉลี่ยในระดับมหาวิทยาลัยของนิสิตที่อยู่ในลำดับต่ำสุด คือ นิสิตที่เข้าศึกษาด้วยระบบรับตรงและเป็นนิสิตชาวไทย มีผลการเรียนเฉลี่ยในระดับมหาวิทยาลัย คือ $\bar{X} = 2.41$

3. สาขาวิชาการจัดการทรัพยากรมนุษย์

นิสิตสาขาวิชาการจัดการทรัพยากรมนุษย์ มีผลการเรียนเฉลี่ยในระดับมหาวิทยาลัยในภาพรวม คือ $\bar{X} = 2.51$ เมื่อพิจารณาตามระบบการรับเข้า พบว่า นิสิตที่เข้าศึกษาด้วยระบบรับตรงและเป็นนิสิตต่างชาติ มีผลการเรียนเฉลี่ยในระดับมหาวิทยาลัยอยู่ในลำดับสูงสุด คือ $\bar{X} = 2.90$ รองลงมาคือนิสิตที่เข้าศึกษาด้วยระบบรับตรงและเป็นนิสิตชาวไทย มีผลการเรียนเฉลี่ยในระดับมหาวิทยาลัย คือ $\bar{X} = 2.61$ และนิสิตที่เข้าศึกษาด้วยระบบการรับเข้าแบบโควต้า คือ $\bar{X} = 2.32$ ส่วนผลการเรียนเฉลี่ยในระดับมหาวิทยาลัยของนิสิตที่อยู่ในลำดับต่ำสุด คือ นิสิตที่เข้าศึกษาด้วยระบบ Admission คือ $\bar{X} = 2.12$

4. สาขาวิชาภาษาอังกฤษเพื่อการสื่อสารธุรกิจ

นิสิตสาขาวิชาภาษาอังกฤษเพื่อการสื่อสารธุรกิจ มีผลการเรียนเฉลี่ยในระดับมหาวิทยาลัยในภาพรวม คือ $\bar{X} = 2.58$ เมื่อพิจารณาตามระบบการรับเข้า พบว่า นิสิตที่เข้าศึกษาด้วยระบบรับตรงและเป็นนิสิตต่างชาติ มีผลการเรียนเฉลี่ยในระดับมหาวิทยาลัยอยู่ในลำดับสูงสุด คือ $\bar{X} = 3.52$ รองลงมาคือนิสิตที่เข้าศึกษาด้วยระบบการรับเข้าแบบโควต้า คือ $\bar{X} = 2.68$ มี และนิสิตที่เข้าศึกษาด้วยระบบ Admission คือ $\bar{X} = 2.49$ ส่วนผลการเรียนเฉลี่ยในระดับมหาวิทยาลัยของนิสิตที่อยู่ในลำดับต่ำสุด คือ นิสิตที่เข้าศึกษาด้วยระบบรับตรงและเป็นนิสิตชาวไทย คือ $\bar{X} = 2.30$

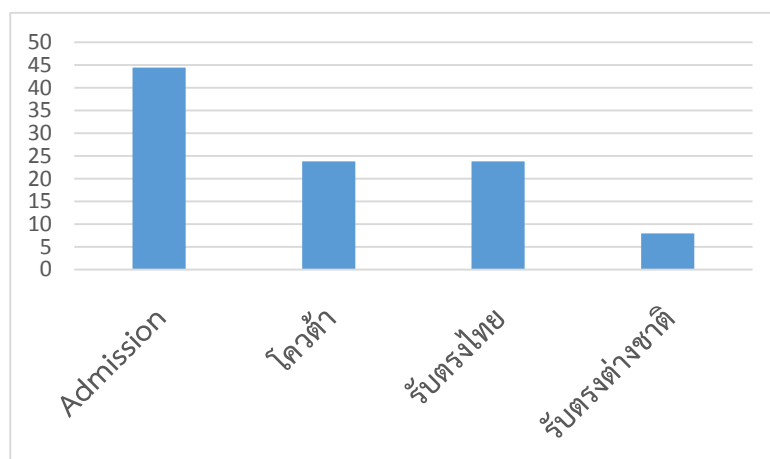
1.5 ผลการเปรียบเทียบผลการเรียนเฉลี่ยในระดับมหาวิทยาลัย ตามระบบการคัดเลือกเข้าศึกษาของนิสิตวิทยาลัยนานาชาติ

ผลการเปรียบเทียบผลการเรียนเฉลี่ยในระดับมหาวิทยาลัยของนิสิตวิทยาลัยนานาชาติ ในแต่ละระบบการคัดเลือกเข้าศึกษา พบว่า แตกต่างกันอย่างมีนัยสำคัญทางสถิติที่ระดับ 0.01 และเมื่อพิจารณาเปรียบเทียบเป็นรายคู่สามารถสรุปได้ดังนี้

1. ผลการเรียนเฉลี่ยในระดับมหาวิทยาลัยของนิสิตที่เข้าศึกษาด้วยระบบ Admission แตกต่างกับผลการเรียนเฉลี่ยในระดับมหาวิทยาลัยของนิสิตที่เข้าศึกษาด้วยระบบโควต้า และรับตรงโดย NUIC (นิสิตต่างชาติ) อย่างมีนัยสำคัญทางสถิติที่ระดับ .05
2. ผลการเรียนเฉลี่ยในระดับมหาวิทยาลัยของนิสิตที่เข้าศึกษาด้วยระบบโควต้า แตกต่างกับผลการเรียนเฉลี่ยในระดับมหาวิทยาลัยของนิสิตที่เข้าศึกษา ด้วยระบบรับตรงโดย NUIC (ทั้งนิสิตชาวไทยและนิสิตต่างชาติ) อย่างมีนัยสำคัญทางสถิติที่ระดับ .05
3. ผลการเรียนเฉลี่ยในระดับมหาวิทยาลัยของนิสิตที่เข้าศึกษาด้วยระบบรับตรง (นิสิตชาวไทย) แตกต่างกับผลการเรียนเฉลี่ยในระดับมหาวิทยาลัยของนิสิตที่เข้าศึกษา ด้วยระบบรับตรงโดย NUIC (นิสิตต่างชาติ) อย่างมีนัยสำคัญทางสถิติที่ระดับ .05

2. เปรียบเทียบผลการสอบภาษาอังกฤษ Cambridge English Placement Test (CEPT) ตามระบบการคัดเลือกเข้าศึกษา ของนิสิตวิทยาลัยนานาชาติของนิสิตรหัส 55

ผลการศึกษาผลการสอบภาษาอังกฤษ Cambridge English Placement Test (CEPT) ของนิสิตในแต่ละระบบการรับเข้าศึกษา สามารถแสดงได้ดังภาพที่ 9



ภาพที่ 9 ผลการสอบภาษาอังกฤษ Cambridge English Placement Test (CEPT) ของนิสิตในแต่ละระบบการรับเข้าศึกษา

และผลการเปรียบเทียบผลการสอบภาษาอังกฤษ Cambridge English Placement Test (CEPT) ตามระบบการคัดเลือกเข้าศึกษา ของนิสิตรหัส 55 จำนวน 91 คน แตกต่างกันอย่างมีนัยสำคัญทางสถิติที่ระดับ 0.01 เมื่อพิจารณาการวิเคราะห์เปรียบเทียบเป็นรายคู่ สามารถสรุปได้ดังนี้

1. ผลการสอบภาษาอังกฤษ Cambridge English Placement Test (CEPT) ของนิสิตรหัส 55 ที่เข้าศึกษาด้วยระบบ Admission แตกต่างกับนิสิตที่เข้าศึกษาที่เข้าศึกษาด้วยระบบรับตรงโดย NUIC (นิสิตต่างชาติ) อย่างมีนัยสำคัญทางสถิติที่ระดับ .05 และเมื่อเปรียบเทียบกับนิสิตที่คัดเลือกเข้าศึกษาด้วยระบบโควต้า และรับตรง โดย NUIC (นิสิตไทย) แตกต่างกันอย่างไม่มีนัยสำคัญทางสถิติ

2. ผลการสอบภาษาอังกฤษ Cambridge English Placement Test (CEPT) ของนิสิตรหัส 55 ที่เข้าศึกษาด้วยระบบโควต้า แตกต่างกับนิสิตที่คัดเลือกเข้าศึกษาด้วยระบบรับตรงโดย NUIC (นิสิตต่างชาติ) อย่าง มีนัยสำคัญทางสถิติที่ระดับ .05 และเมื่อเปรียบเทียบกับนิสิตที่คัดเลือกเข้าศึกษาด้วยระบบรับตรงโดย NUIC (นิสิตไทย) แตกต่างกันอย่างไม่มีนัยสำคัญทางสถิติ

3. ผลการสอบภาษาอังกฤษ Cambridge English Placement Test (CEPT) ของนิสิตรหัส 55 ที่เข้าศึกษาด้วยระบบรับตรง (นิสิตไทย) แตกต่างกับนิสิตที่เข้าศึกษา ด้วยระบบรับตรงโดย NUIC (นิสิตต่างชาติ) อย่างมีนัยสำคัญทางสถิติที่ระดับ .05

3. ศึกษาความสัมพันธ์ระหว่างผลการเรียนเฉลี่ยระดับมัธยมศึกษาตอนปลายกับผลการเรียนเฉลี่ยในระดับมหาวิทยาลัยของนิสิตวิทยาลัยนานาชาติ ในปีการศึกษา 2558 (นิสิตรหัส 55 - 58)

ความสัมพันธ์ระหว่างผลการเรียนเฉลี่ยระดับมัธยมศึกษาตอนปลายกับผลการเรียนเฉลี่ยในระดับมหาวิทยาลัยของนิสิตวิทยาลัยนานาชาติ ในปีการศึกษา 2558 ในภาพรวมพบว่ามีสัมพันธ์กันอย่างมีนัยสำคัญทางสถิติที่ระดับ .01 และเมื่อจำแนกตามระบบการรับเข้าสามารถสรุปได้ดังนี้

3.1 Admission

ความสัมพันธ์ระหว่างผลการเรียนเฉลี่ยระดับมัธยมศึกษาตอนปลายกับผลการเรียนเฉลี่ยในระดับมหาวิทยาลัยของนิสิตวิทยาลัยนานาชาติ ที่คัดเลือกเข้าศึกษาด้วยระบบ Admission พบว่า มีความสัมพันธ์กันอย่างมีนัยสำคัญทางสถิติที่ระดับ .01

3.2 โควต้า

ความสัมพันธ์ระหว่างผลการเรียนเฉลี่ยระดับมัธยมศึกษาตอนปลายกับผลการเรียนเฉลี่ยในระดับมหาวิทยาลัยของนิสิตวิทยาลัยนานาชาติ ที่คัดเลือกเข้าศึกษาด้วยระบบโควต้า พบว่า มีความสัมพันธ์กันอย่างมีนัยสำคัญทางสถิติที่ระดับ .01

3.3 รับตรงโดย NUIC (นิสิตไทย)

ความสัมพันธ์ระหว่างผลการเรียนเฉลี่ยระดับมัธยมศึกษาตอนปลายกับผลการเรียนเฉลี่ยในระดับมหาวิทยาลัยของนิสิตวิทยาลัยนานาชาติ ที่คัดเลือกเข้าศึกษาด้วยระบบรับตรงโดย NUIC (นิสิตไทย) พบว่า มีความสัมพันธ์กันอย่างมีนัยสำคัญทางสถิติที่ระดับ .01

4. ศึกษาความสัมพันธ์ระหว่างผลการเรียนเฉลี่ยระดับมัธยมศึกษาตอนปลายกับผลการสอบภาษาอังกฤษ Cambridge English Placement Test (CEPT) ของนิสิตรหัส 55

ความสัมพันธ์ระหว่างผลการเรียนเฉลี่ยระดับมัธยมศึกษาตอนปลายกับผลการสอบภาษาอังกฤษ Cambridge English Placement Test (CEPT) ของนิสิตรหัส 55 ในภาพรวมพบว่ามีสัมพันธ์กันอย่างไม่มีนัยสำคัญทางสถิติที่ระดับ .01 เมื่อจำแนกตามระบบการรับเข้าสามารถสรุปได้ดังนี้

4.1 Admission

ผลการวิเคราะห์ความสัมพันธ์ระหว่างผลการเรียนเฉลี่ยระดับมัธยมศึกษาตอนปลายกับผลการสอบภาษาอังกฤษ Cambridge English Placement Test (CEPT) ที่คัดเลือกเข้าศึกษาด้วยระบบ Admission พบว่า มีความสัมพันธ์กันอย่างไม่มีนัยสำคัญทางสถิติที่ระดับ .01

4.2 โควต้า

ผลการวิเคราะห์ความสัมพันธ์ระหว่างผลการเรียนเฉลี่ยระดับมัธยมศึกษาตอนปลายกับผลการสอบภาษาอังกฤษ Cambridge English Placement Test (CEPT) ที่คัดเลือกเข้าศึกษาด้วยระบบโควต้า พบว่า มีความสัมพันธ์กันอย่างไม่มีนัยสำคัญทางสถิติที่ระดับ .01

4.3 รับตรงโดย NUIC (นิสิตไทย)

ผลการวิเคราะห์ความสัมพันธ์ระหว่างผลการเรียนเฉลี่ยระดับมัธยมศึกษาตอนปลายกับผลการสอบภาษาอังกฤษ Cambridge English Placement Test (CEPT) ที่คัดเลือกเข้าศึกษาด้วยระบบรับตรงโดย NUIC (นิสิตไทย) พบว่า มีความสัมพันธ์กันอย่างไม่มีนัยสำคัญทางสถิติที่ระดับ .01

อภิปรายผลการวิจัย

การวิจัยเรื่อง “ความสัมพันธ์ระหว่างผลการเรียนเฉลี่ยระดับมัธยมศึกษาตอนปลายกับผลการเรียนเฉลี่ยในระดับมหาวิทยาลัย ของนิสิตวิทยาลัยนานาชาติ ในปีการศึกษา 2558” นี้ วิเคราะห์ข้อมูลนิตินิตจากระบบทะเบียนออนไลน์ มหาวิทยาลัยนเรศวร <http://www.reg.nu.ac.th> ซึ่ง วิทยาลัยนานาชาติ รับนิสิตเข้าศึกษา รหัส 55 – 58 จำนวน 635 คน ซึ่งวิเคราะห์ผลการเรียนเฉลี่ยของนิสิตที่จบการศึกษาเรียบร้อยแล้ว และลงทะเบียนศึกษาในระบบ ณ วันที่ 31 กรกฎาคม 2559 จำนวน 416 คน

การผลการวิจัยดังกล่าว สามารถอภิปรายผลการวิจัยเพื่อเป็นข้อมูลประกอบการกำหนดเกณฑ์การคัดเลือกเข้าศึกษาในวิทยาลัยนานาชาติ ดังนี้

1. จากข้อมูลการผันสภาพของนิสิตวิทยาลัยนานาชาติ รหัส 55 – 58 ในภาพรวม พบว่า มีนิสิตที่ผันสภาพ ร้อยละ 29.76 ของจำนวนรับเข้าทั้งหมด ดังนั้น วิทยาลัยนานาชาติ ควรประมาณการเกี่ยวกับจำนวนรับเข้าศึกษาในแต่ละปีการศึกษา โดยคำนึงถึงข้อมูลการผันสภาพของนิสิต
2. จากข้อมูลการผันสภาพของนิสิตวิทยาลัยนานาชาติ พบว่า จำนวนนิสิตที่ผันสภาพเมื่อเทียบกับจำนวนการรับเข้าศึกษาของแต่ละระบบ พบว่า ระบบ Admission มีนิสิตผันสภาพสูงสุด ร้อยละ 34.43 รองลงมา เป็นระบบโควต้า ร้อยละ 28.30 และระบบรับตรงโดยวิทยาลัยนานาชาติ ร้อยละ 25.86 สอดคล้องกับผลการศึกษาผลการเรียนเฉลี่ยในระดับมหาวิทยาลัยของนิสิตวิทยาลัยนานาชาติ จำแนกตามระบบการรับเข้า พบว่า นิสิตที่เข้าศึกษาด้วยระบบ Admission มีผลการเรียนเฉลี่ยในลำดับต่ำสุด ($\bar{X} = 2.33$) อีกทั้งมีค่าเฉลี่ยผลการสอบภาษาอังกฤษ Cambridge English Placement Test (CEPT) อยู่ในลำดับต่ำสุด ($\bar{X} = 47.73$) ดังนั้น วิทยาลัยนานาชาติ ควรพิจารณาปรับเกณฑ์การรับเข้าศึกษาในระบบ Admission หรือควรมีกิจกรรมในการสนับสนุนเพิ่มเติมให้นิสิตสามารถศึกษาในหลักสูตรนานาชาติได้ และจบการศึกษาตามที่กำหนดซึ่งผลการวิจัยดังกล่าว ชัดแย้งกับผลการวิจัยของกาญจดา คันศร และธารารัตน์ กิตติตระกูล (2558) ซึ่งพบว่าจำนวนนิสิตที่รับเข้าจากระบบ Admission มีจำนวนนิสิตสำเร็จการศึกษาตามแผนการศึกษามากที่สุด และผลสัมฤทธิ์ทางการเรียนของนิสิตที่รับเข้าศึกษาในระบบ Admission มีค่าเฉลี่ยสะสมมากที่สุดทุกสาขาวิชา เช่นเดียวกับผลการศึกษาของกาญจนา แยมเสาชง (2556) ที่พบว่านิสิตหลักสูตรสถาปัตยกรรมศาสตรบัณฑิต คณะสถาปัตยกรรมศาสตร์ มหาวิทยาลัยนเรศวร มีนิสิตที่เข้าศึกษาในระบบ Admission มีผลสัมฤทธิ์ทางการเรียนสูงกว่านิสิตที่ผ่านการคัดเลือกจากระบบรับตรง (โครงการพิเศษ) และระบบรับตรง (Quota) ซึ่งอาจเนื่องมาจากเกณฑ์การรับเข้าที่แตกต่างกัน และอาจเนื่องมาจากความแตกต่างของความถนัดในสาขาวิชาที่ต้องมีความถนัดเฉพาะด้าน
3. จากข้อมูลการศึกษาผลการสอบภาษาอังกฤษ Cambridge English Placement Test (CEPT) ของนิสิตรหัส 55 พบว่า นิสิตที่รับเข้า 179 คน ในจำนวนนี้จบการศึกษาตามกำหนด 76 คน ร้อยละ 42.46 และสอบผ่านภาษาอังกฤษเรียบร้อยแล้ว 91 คน ร้อยละ 50.83 ของนิสิตที่รับเข้าทั้งหมด หรือร้อยละ 72.22 ของนิสิตที่ศึกษาในระบบจนถึงปีการศึกษา 2558 ซึ่งจะเห็นได้ว่ามีนิสิตที่ยังไม่สอบไม่ผ่านภาษาอังกฤษตามเกณฑ์ที่กำหนดถึง 27.78 นี้ ดังนั้น วิทยาลัยนานาชาติ ควรมีการกระตุ้นนิสิตให้มีการเตรียมความพร้อมสำหรับการสอบภาษาอังกฤษในชั้นปีสุดท้าย เพื่อให้นิสิตสามารถจบการศึกษาได้ตามกำหนดมากขึ้น
4. จากการศึกษาค้นคว้าข้อมูลความสัมพันธ์ของผลการเรียนเฉลี่ยระดับมัธยมศึกษาตอนปลายกับผลการเรียนเฉลี่ยในระดับมหาวิทยาลัยของนิสิตวิทยาลัยนานาชาติ พบว่ามีความสัมพันธ์กันอย่างมีนัยสำคัญทางสถิติ ดังนั้นจึงสรุปได้ว่า ผลการเรียนเฉลี่ยระดับมัธยมศึกษาตอนปลาย ยังคงสามารถนำมาเป็นเกณฑ์ในการคัดเลือกนักเรียนเข้าศึกษาได้ ซึ่งสอดคล้องกับผลการวิจัยของ ปฐมมา อาแว และคณะ (2553) ได้ศึกษาวิจัย พบว่า ผลสัมฤทธิ์ทางการเรียนระดับมัธยมศึกษาตอนปลาย ระดับคะแนนสอบเข้ามหาวิทยาลัย และผลการเรียนระดับมหาวิทยาลัยมีความสัมพันธ์กับการเรียนในระดับมัธยมศึกษา อย่างมีนัยสำคัญทางสถิติที่ระดับ 0.1 และสมใจ วินิจกุล (2557) ที่พบว่า คะแนนผลการเรียนสะสมในระดับมัธยมศึกษาตอนปลาย (GPAX) มีความสัมพันธ์ทางบวกอยู่ในระดับน้อยกับคะแนนผลการเรียนชั้นปีที่ 1 หลักสูตรพยาบาลศาสตรบัณฑิตอย่างมีนัยสำคัญทางสถิติที่ระดับ 0.01 โดยมีความสัมพันธ์เท่ากับ 0.30

ข้อเสนอแนะเพื่อการวิจัยครั้งต่อไป

1. จากการศึกษาข้อมูลความสัมพันธ์ของผลการเรียนเฉลี่ยระดับมัธยมศึกษาตอนปลายกับผลการสอบภาษาอังกฤษ Cambridge English Placement Test (CEPT) พบว่ามีความสัมพันธ์กันอย่างไม่มีความสำคัญทางสถิติ ดังนั้นในการวิจัยครั้งต่อไป ควรมีการศึกษาความสัมพันธ์ระหว่างความสัมพันธ์ระหว่างผลการเรียนเฉลี่ยภาษาอังกฤษระดับมัธยมศึกษาตอนปลายกับผลการสอบภาษาอังกฤษ Cambridge English Placement Test (CEPT) เพื่อเป็นข้อมูลในการกำหนดเกณฑ์การคัดเลือกเข้าศึกษาต่อไป

2. การวิจัยครั้งต่อไป ควรมีการศึกษาข้อมูลเกี่ยวกับประเภทของโรงเรียนของนักเรียนที่เข้าศึกษาในแต่ละระบบการรับเข้า เพื่อเป็นข้อมูลในการกำหนดเกณฑ์รับเข้าศึกษา หรือเป็นแนวทางเพื่อการประชาสัมพันธ์การรับเข้าศึกษาในวิทยาลัยนานาชาติ ตามโรงเรียนขนาดต่างๆ

3. การวิจัยครั้งต่อไป ควรมีการศึกษาถึงสาเหตุการออกกลางคัน การไม่ลงทะเบียน หรือปัจจัยอื่นๆที่ทำให้ นิสิตพ้นสภาพ เพื่อเป็นข้อมูลในการพัฒนาระบบการจัดการเรียนการสอนให้นิสิตสามารถจบการศึกษาได้ตามที่หลักสูตรกำหนดต่อไป